

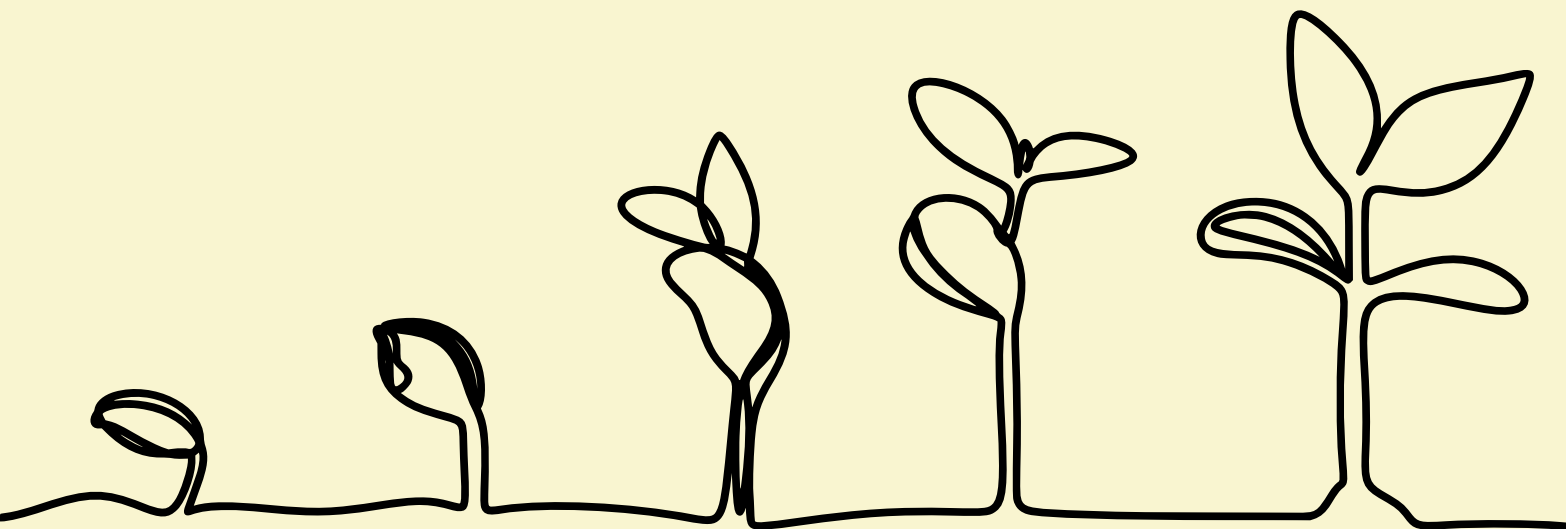
ASOCP

Asociace sociálních pedagogů



NADACE
SIRIUS

Sociální pedagogové A POTŘEBNOST PROFESNÍ PODPORY



Výzkumná zpráva
2025

Výzkumné šetření a kazuistické semináře byly financovány *Nadací Sirius* v rámci projektu **Podpora zkvalitnění práce sociálních pedagogů ve školách**, který realizovala *Asociace sociálních pedagogů* v letech 2023 až 2024.

Sociální pedagogové a potřeba profesní podpory (výzkumná zpráva).

Autor výzkumné zprávy: Jan Šmída

Neoprávněné užití tohoto díla je porušením autorských práv a může zakládat občanskoprávní, správněprávní, popř. trestněprávní odpovědnost.

© Jan Šmída, 2025

© Asociace sociálních pedagogů, 2025

© Nadace Sirius, 2025

Obsah

Předmluva	4
1 Sociální pedagogové v českém kontextu	5
1.1 Profese sociálního pedagoga	5
1.2 Kompetence sociálního pedagoga	5
1.3 Náročnost profese sociálního pedagoga	6
1.4 Psychoterapeutický rozměr sociálněpedagogického působení.....	7
2 Kazuistické semináře jako forma profesní podpory	8
2.1 Kazuistické semináře	8
2.2 Facilitátor kazuistických seminářů.....	8
2.3 Kazuistické semináře jako podpora pro sociální pedagogy	8
3 Metodologická východiska výzkumu	10
3.1 Cíl výzkumu, výzkumný problém a výzkumné otázky	10
3.2 Výzkumný soubor.....	10
3.3 Metody výzkumu, výzkumný nástroj a metody analýzy dat.....	11
4 Výsledky výzkumu	12
4.1 Doba působení na pozici	12
4.2 Motivy pro účast na kazuistických seminářích	13
4.3 Důležitost a limity profesní podpory	14
4.4 Náročnost profese sociálního pedagoga	15
4.5 Postoje sociálních pedagogů k vlastní profesi.....	17
4.6 Vztah sociálních pedagogů k cílovým skupinám	23
4.7 Pozitivní dopady kazuistických seminářů.....	26
4.8 Diskuze	27
5 Model kazuistických seminářů	29
5.1 Udržitelný model kazuistických seminářů	29
5.2 Další profesní podpora	31
Slovo závěrem	32
Literatura a použité zdroje	33

Předmluva

Profese sociálního pedagoga je v České republice již poměrně dobře etablována. Sociální pedagogové fungují na mnohých základních, středních, ale i v mateřských školách a odvádí na nich vynikající práci. Ta má pozitivní dopady nejen na žáky, ale také na jejich rodiny a pedagogické pracovníky školy. Jedná se však mnohdy o náročné a profesionální činnosti v různém prostředí, které musí tito odborníci vykonávat. To však nakládá sociálním pedagogům na bedra nesmírnou tíhu a klade tak na jejich profesi vysoké odborné i osobnostní nároky.

Z tohoto důvodu jsme se rozhodli v rámci projektu Podpora zkvalitnění práce sociálních pedagogů ve školách zrealizovat sérii kazuistických/intervizních seminářů (dále budeme používat pouze termín kazuistické semináře), které by zajistily sociálním pedagogům potřebnou profesní podporu. Během listopadu 2023 až listopadu 2024 jsme tak zrealizovali na 20 odborných seminářů v celkem pěti lokalitách (Praha, Brno, Ostrava, Ústí nad Labem a Olomouc). Sociální pedagogy jsme mj. podpořili také vydáním Metodiky práce pro sociální pedagogy, Etického kodexu sociálních pedagogů či Sborníkem z kazuistických a intervizních seminářů.

Aby však bylo poskytování profesní podpory sociálním pedagogům datově podložené, rozhodli jsme se zrealizovat také dotazníkové šetření se všemi účastníky kazuistických seminářů. Cílem bylo nejen analyzovat motivy k účasti či identifikovat subjektivní vnímání náročnosti profese, ale také ověřit funkčnost a efekt účasti na semináři na emocionální rozpoložení sociálních pedagogů. Díky tomu jsme mohli vydat tuto výzkumnou zprávu, která přináší ojedinělá zjištění o pozici sociálního pedagoga a problematice profesní podpory.

1 Sociální pedagogové v českém kontextu

Sociální pedagog je odborná pedagogická profese na hranici pedagogiky a sociální práce, která se v českém prostředí koncipovala posledních téměř 30 let (Kraus & Poláčková, 2001; Kraus, 2007). Ačkoliv sociální pedagogové coby absolventi studijního programu Sociální pedagogika pracují především v sociální oblasti v různých pomáhajících profesích (Lorenzová, 2023), sociálního pedagoga coby samostatně ohraničenou pozici se doposud podařilo etablovat pouze ve školním prostředí.

Po mnoho let však byla pozice sociálního pedagoga vymezována nejednoznačně a její rámec se v praxi velmi lišil, což způsobovalo mezi odbornou veřejností rozpaky. Ředitelé ani pedagogičtí pracovníci škol si nebyli jistí, jakým spektrem kompetencí pozice sociálního pedagoga disponuje. V posledních letech však došlo k masivní osvětě nejen skrze činnosti Asociace sociálních pedagogů, ale také výrazným rozmachem počtu pozic financovaných např. z projektu Podpora rovných příležitostí (Šmída a kol., 2024).

Nyní očekáváme legislativní ukotvení sociálních pedagogů mezi pedagogické pracovníky s účinností od 01. 01. 2026.

1.1 Profese sociálního pedagoga

Sociální pedagog jakožto odborná poradenská profese doplňuje školní poradenské pracoviště škol základních a středních škol, současně však může sociální pedagog působit v prostředí mateřské školy. Sociální pedagogové výrazným způsobem napomáhají poskytování poradenských služeb ve školách, a to především díky jejich široké odbornosti a kompetencím. V současném diskurzu je pozice spojována se sociální rolí školy, kterou by měly výchovně-vzdělávací instituce naplňovat (Šmída a kol., 2024).

Náplň práce pozice sociálního pedagoga je velmi široká. Tato profese pracuje s žáky, jejich rodinami i pedagogickými pracovníky, současně spolupracuje s mnohými externími institucemi. To navíc realizuje v různých prostředích, jako je škola, rodinné i lokální prostředí, ale i celé město. To bezpochyby přispívá k náročnosti profese a vysokým nárokům na odborné i osobnostní předpoklady, kterými musí sociální pedagogové disponovat.

1.2 Kompetence sociálního pedagoga

Pokud bychom se zaměřili na kompetence sociálního pedagoga, pokouší se o jejich vymezení mnoho autorů (Kraus & Poláčková, 2001; Bakošová, 2008; Procházka, 2012; Lorenzová 2023), nejnověji pak např. Šmída a kol. (2024) či Daněk a kol. (2024). Ti shodně specifikují osobností a profesní kompetence.

U osobnostních kompetencí lze hovořit o takových vlastnostech osobnosti, které dotváří jeho profesionalitu a plně mu dopomáhá k zdárnému

fungování ve své profesi. Profesní kompetence pak odráží činnosti sociálního pedagoga, přičemž očekáváme kompetenci oborovou, preventivní, depistážní, diagnostickou, intervenční, výchovně-vzdělávací, poradenskou, metodicko-koordinační, komunikační či multikulturní. V tomto kontextu je nezbytné vyzdvihnout, že „sociální pedagog zastává ve školním prostředí mnoho rolí, ke kterým potřebuje celé spektrum odborných profesních kompetencí.“ (Daněk a kol., 2024).

1.3 Náročnost profese sociálního pedagoga

V kontextu poskytování profesní podpory sociálním pedagogům je třeba změřit se také na otázku náročnosti profese. Sociální pedagog je pedagogická a zároveň pomáhající profese, která bývá často srovnávána s pozicí sociálního pracovníka. Vzhledem k širokému spektru odborných činností vykonávaných ve školním prostředí i mimo něj a mnoha činnostem, které vykonává právě s rodinami žáků, lze konstatovat, že vnímání náročnosti profese může být opravdu razantní.

Na problematiku náročnosti utváření profese jsme se dívali již v předchozím výzkumu *Sociální pedagogové v českých školách*. Zde sociální pedagogové uváděli (na stupnici 1=velmi snadné utváření pozice až 10=velmi náročné utváření pozice), jak náročné jejich utváření pozice bylo. Odpovědi se odlišovaly, přičemž aritmetický průměr přinesl hodnotu 6.125 a medián hodnotu 6. Při následném porovnání s uváděným podílem žákům se sociálním znevýhodněním, který na danou školu dochází, však nebyla odhalena žádná signifikantní souvislost (Šmída a kol., 2023). Ačkoliv tedy sociální pedagogové pracují často na školách s převážnou většinou těchto žáků, nevytváří to samo o sobě náročnější podmínky pro etablování pozice.

Jako klíčová pro subjektivní vnímání náročnosti se jeví také podpora, kterou zaznamenávají sociální pedagogové od svého vedení a od pedagogických pracovníků coby kolegů. Z uvedeného výzkumu je však zřejmé, že sociálním pedagogům se této formy podpory dostává (Šmída a kol., 2023). Lze očekávat, že praxe se však na jednotlivých školách liší a některým sociálním pedagogům se dostatečné podpory dostávat nemusí. Situaci komplikuje také fakt, že mnoho ředitelů či pedagogických pracovníků nemá dobrou představu o náplni práce sociálního pedagoga, což může způsobovat komplikace při ukotvování pozice ve školním poradenském pracovišti při vymezování kompetencí.

Z výzkumů, které proběhly v sousedním Slovensku, vyplývá potřeba sociálních pedagogů pravidelně se setkávat a sdílet své zkušenosti s ostatními sociálními pedagogy, dále se vzdělávat a využívat nové metodické materiály (Niklová, 2023).

1.4 Psychoterapeutický rozměr sociálněpedagogického působení

Sociální pedagogové často ve své praxi při výkonu činností naplňují prvky a cíle psychoterapeutického působení. Obdobně jako psychoterapie i sociální pedagog zaměřuje předmět svého zájmu k rozvoji osobnosti svých „klientů“, a to jak v podpoře socializace, tak při případné resocializaci či reedukaci (Sekera, 2016). Ono terapeutické působení vychází i ze samotných funkcí sociální pedagogiky, která se orientuje nejen na preventivní, ale i terapeutické působení. To zákonitě vede u sociálních pedagogů k nutkání rozšiřovat svou odbornou kvalifikaci absolvováním psychoterapeutických výcviků.

Ať již sociální pedagog absolvuje psychoterapeutický výcvik či nikoliv, naplňuje podstatu terapeutického působení při práci se svými cílovými skupinami. Právě v tomto bodě se dostáváme k podstatě nezbytnosti profesní podpory pro sociální pedagogy, neboť nepostradatelnou součástí psychoterapie je současně profesní podpora, zpravidla supervize. Ta je pro psychoterapeuta-sociálního pedagoga naprosto nezbytný nástroj nejen k profesionálnímu rozvoji, ale také pro uskutečňování dobré práce s cílovou skupinou (Kulhánek, 2014). Z tohoto důvodu považujeme za podstatné, aby sociální pedagog pravidelně využíval nejen dostupné formy profesní podpory (např. kazuistické semináře), ale v ideálním případě i supervizi. Ta je ovšem pro sociální pedagogy v prostředí českého školství, ale také např. na Slovensku, často nedostupná (Niklová, 2023).

2 Kazuistické semináře jako forma profesní podpory

Pedagogické a pomáhající profese zaznamenávají různé formy profesní podpory, které mají za cíl podpořit práci odborných pracovníků. Při volbě vhodné formy profesní podpory záleží na pomyslné zakázce daného pracovníka a jeho očekáváních. V tomto kontextu pak lze volit např. supervizi, intervizi, kazuistické semináře, mentoring, koučink, další vzdělávání, kolegiální podporu, metodická setkání a mnoho dalších.

2.1 Kazuistické semináře

Kazuistické semináře coby forma profesní podpory přináší jejím účastníkům příležitost profesního rozvoje a osvojování si nových náhledů na možnosti řešení různých případů (Quisová, 2017). Základním předpokladem účasti na takovéto formě seminářů je dobrovolnost a motivace k rozvoji. Účastníci mohou využít své profesní zkušenosti k vzájemnému sdílení dobré praxe a osvědčených postupů v situacích, které na dané pozici řeší. Tím docházejí k vlastní sebereflexi a rozvíjení odborných kompetencí (Hradilková, nedat.).

Práce s kazuistikami a jednotlivými případy jsou běžnou metodou nejen v pedagogice, ale také sociální práci či zdravotnictví. Odborníci, kteří se sejdou nad každodenními i specifickými případy, rozebírají okolnosti dané situace (Quisová, 2017). Vzájemně pak hledají, na základě svých rozličných zkušeností a jedinečných pohledů, možné postupy řešení (SOFA, 2023).

2.2 Facilitátor kazuistických seminářů

Kazuistické semináře probíhají formou skupinové diskuze se vstupy jednotlivých účastníků, kteří do diskuze přináší své zkušenosti, názory, postoje, osvědčené postupy, ale zažité chyby. Aby seminář naplňoval svoje cíle, je třeba tuto diskuzi vést, usměrňovat a moderovat, ale také vnímat a ovlivňovat dynamiku diskuze a vytvářet takové prostředí, které bude pro účastníky bezpečné a motivující. Tuto roli obstarává facilitátor, který by do samotné odborné diskuze neměl zasahovat. To ovšem vyžaduje veliké nároky na osobnostní předpoklady daného moderátora a jeho schopnost facilitovat dané setkání (Hradilková, nedat.).

Facilitace je „způsob komunikace vedoucí k efektivitě, porozumění a zlepšení spolupráce. Lze ji využít pro malé schůzky, velké porady i setkání se stovkami účastníků.“ (EduTica, 2024). Jejím účelem je provést účastníky setkání jasnou, srozumitelnou a konstruktivní diskuzí vedoucí k hledání společného konsenzu. V případě odborných diskuzí založených na řešení jednotlivých kazuistik pak přinést cenné podněty a zdroje pro možná řešení případů.

2.3 Kazuistické semináře jako podpora pro sociální pedagogy

Sociální pedagogové se ve své praxi setkávají s celým spektrem různých případů. Některé se odehrávají na každodenní bázi, jiné sociální pedagog

řeší ojedinele. Vzhledem k široké náplni práce a různým situacím, do kterých se sociální pedagogové při výkonu svého povolání dostávají, to však vytváří značné nároky na osobnost i odbornost daného pracovníka (Šmída a kol., 2024). Pro méně zkušené sociální pedagogy je tak nějaká forma profesní podpory zpravidla nezbytná. Přístupným východiskem může být kolegiální podpora či intervize s dalšími pracovníky školy. Sociální pedagog však často řeší témata, která přesahují úroveň školy a činnosti jiných pedagogických pracovníků, což může být pro tuto formu profesní podpory komplikací.

V návaznosti na nezbytnost řešit specifické situace se jeví jako velmi vhodná forma podpory právě kazuistický seminář. Ať už se tedy jedná o začínajícího sociálního pedagoga či sociálního pedagoga s letitými zkušenostmi, kazuistické semináře mohou být funkční formou podpory. Jejich dopady přitom nejsou pouze na získání nových způsobů řešení, ale mohou sociálním pedagogům přinést také prostor pro sdílení, ventilaci stresu nebo sítování dalších sociálních pedagogů a jiných odborných pracovníků.

3 Metodologická východiska výzkumu

V návaznosti na realizaci kazuistických seminářů, které Asociace sociálních pedagogů poskytovala sociálním pedagogům napříč Českou republikou v období listopadu 2023 až listopadu 2024 v rámci projektu Podpora zkvalitnění práce sociálních pedagogů ve školách, jsme si dali za cíl ověřit funkčnost a potřebnost takovéto formy profesní podpory.

3.1 Cíl výzkumu, výzkumný problém a výzkumné otázky

Zaměření výzkumu odpovídá aktuálním potřebám sociálněpedagogické praxe, která se vyznačuje nízkou prestiží, nízkou profesní podporou a stále nesjednoceným povědomím o pozici sociálního pedagoga ve škole.

Hlavním cílem výzkumu bylo ověřit potřebnost a přínosnost kazuistických seminářů coby profesní podpory pro sociální pedagogy. Záměrem výzkumu bylo mj. datově podložit případnou budoucí podporu směřovanou těmito odborníkům.

Vzhledem k realizaci výzkumu jako součásti při uskutečňování seminářů pro sociální pedagogy vyvstal také výzkumný problém, a to, zda je tato forma profesní podpory pro sociální pedagogy skutečně přínosná. Z výzkumného problému vplynuly také výzkumné otázky:

- VO1: Jaký efekt má účast na kazuistických seminářích na aktuální rozpoložení sociálních pedagogů?
- VO2: Jaké jsou hlavní motivy sociálních pedagogů pro účast na kazuistických seminářích?
- VO3: Jak náročné je pro sociální pedagogy působení na jejich pozici?

3.2 Výzkumný soubor

Do výzkumu realizovaného jako součást kazuistických seminářů byli zapojeni všichni účastníci těchto setkání, jednalo se tedy o sociální pedagogy působící ve školách. Sociálních pedagogů se zúčastnilo celkem 77 ve všech pěti lokalitách, přičemž někteří se účastnili pravidelně a vyplnili tak dva různé na sebe navazující dotazníky. Celkem se tak (po vyřazení chybných dotazníků) jednalo o 105 vyplněných dotazníků.

V roce 2024 působilo v České republice přibližně 250 až 300 sociálních pedagogů, přičemž reálný počet kolísal v návaznosti na začínající a končící projekty financující danou pozici. Pokud bychom počet 250 sociálních pedagogů považovali za základní soubor, činí počet 77 účastníků kazuistických seminářů celkem 30,8 % základního souboru. To lze považovat za dostatečně reprezentativní vzorek.

3.3 Metody výzkumu, výzkumný nástroj a metody analýzy dat

Pro realizaci výzkumu a zodpovězení výzkumných otázek byla zvolena kvantitativní výzkumná strategie založená na dotazníkovém šetření. To bylo uskutečněno se sociálními pedagogy účastnicími se kazuistických seminářů. Pro účely získání dat byly vytvořeny dva dotazníky. První dotazník vyplňovali sociální pedagogové při své první účasti na semináři. Druhou verzi dotazníku následně vyplňovali sociální pedagogové při své druhé, případně další účasti na semináři. Aby bylo možné propojit první a druhý dotazník, obdržel každý sociální pedagog specifický kód, kterým bylo možné jednotlivé dotazníky, se zachováním maximální míry anonymity, propojit. Sběr dat probíhal v papírové formě dotazníků od listopadu 2023 do listopadu 2024. Sběr dat měli na starost jednotliví facilitátoři seminářů ve vybraných lokalitách, kteří vyplněné dotazníky postupovali do společné databáze.

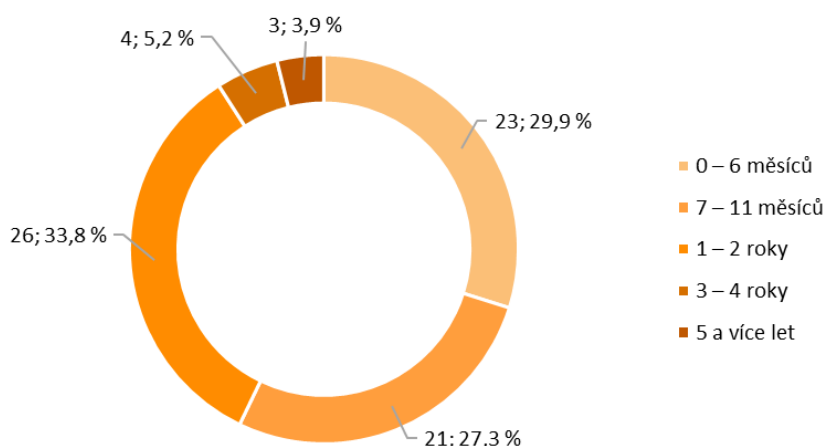
Po nastřádání všech dotazníků byly dotazníky podrobeny kontrole, chybné z nich pak byly vyřazeny. Následně byla data převedena do elektronické podoby, konkrétně do tabulek MS Excel. Analýza dat a jednotlivá testování probíhala v MS Excel a programu Statistica 14.

4 Výsledky výzkumu

Jednotlivé kazuistické semináře, v rámci kterých jsme od sociálních pedagogů sbírali potřebná data, probíhali celkem v pěti lokalitách – Ústí nad Labem, Praze, Ostravě, Brnu a Olomouci. Počty účastníků se lišily v návaznosti na počet sociálních pedagogů, kteří v dané lokalitě a okolí působí, ale zřejmě také v kontextu reálných potřeb daných sociálních pedagogů i pomyslné „zajeté tradice“ účasti na obdobných setkáních s dalšími sociálními pedagogy. Jednotlivá setkání trvala zpravidla 2 hodiny. V Ústí nad Labem, které je v současné době velmi podporováno v oblasti podpory práce s různými sociálními skupinami, vzniklo v posledních měsících mnoho pozic sociálních pedagogů, což se zákonitě odrazilo také v počtu sociálních pedagogů coby účastníků těchto seminářů. Vysoký počet účastníků evidujeme také v Praze, která zažívá aktuálně rozkvět co do počtu sociálních pedagogů a přináší nové inspirativní přístupy k řešení výzev současného školství. Obdobná situace panovala také v progresivní Ostravě, která coby magistrát poskytuje sociálním pedagogům velmi intenzivní podporu. I zde se ukázal zájem o semináře jako značný, čemuž jistě dopomohl také návyk sociálních pedagogů k pravidelnému setkávání. Nižší účast na seminářích v Olomouci přisuzujeme nižšímu počtu sociálních pedagogů v těchto oblastech. Přesto jsme chtěli nabídnout tuto možnost profesní podpory co největšímu počtu potenciálních zájemců z řad sociálních pedagogů, neboť jejich potřeby vnímáme jako intenzivní.

Lokalita	Počet účastníků
Ústí nad Labem	32
Praha	17
Ostrava	16
Brno	7
Olomouc	5

4.1 Doba působení na pozici



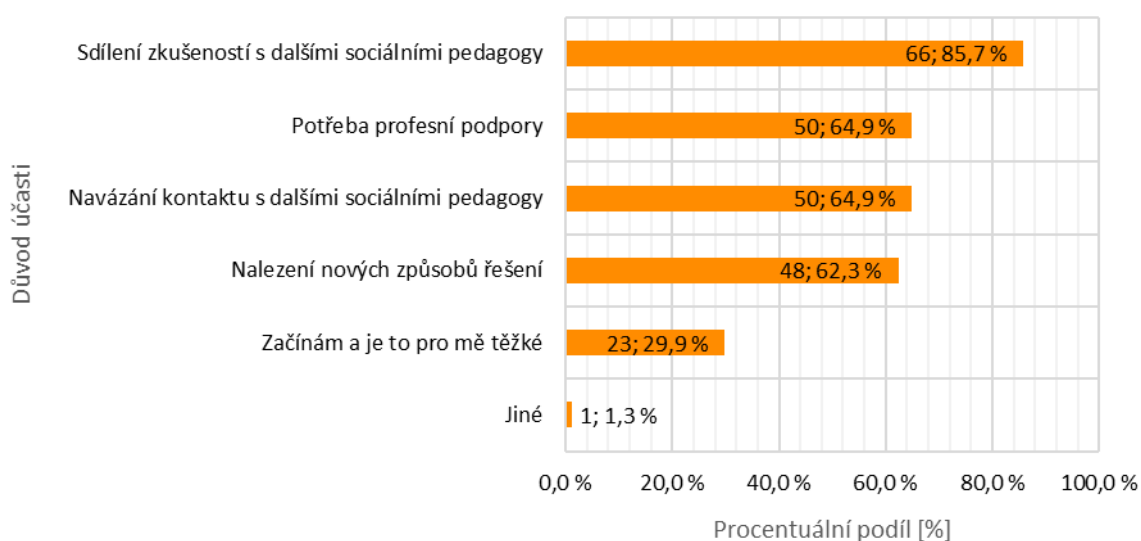
Graf 1

Doba působení sociálních pedagogů na pozici

Seminářů se účastnili především služebně mladší sociální pedagogové (prakticky 9 z 10 sociálních pedagogů, kteří se zúčastnili seminářů, působí na pozici do 2 let), což poukazuje na jejich potřebu posilovat své kompetence. Jistý vliv má však i celorepublikově nízký počet sociálních pedagogů, kteří působí na pozici déle než 3 roky, na což upozorňujeme v předešlém výzkumu v kontextu problematiky financování pozice (Šmída a kol., 2023).

4.2 Motivy pro účast na kazuistických seminářích

Při realizaci seminářů nás zajímalo, s jakou motivací sociální pedagogové na jednotlivá setkání přicházejí. Vnímáme to jako důležitou informaci reflektující, co sociální pedagogové od této formy profesní podpory očekávají a tudíž, jakou formu profesní podpory jim můžeme nabídnout.



Graf 2

Důvody účasti sociálních pedagogů na kazuistických seminářích

Nejčastěji uváděným důvodem účasti sociálních pedagogů na seminářích se stalo *Sdílení zkušeností s dalšími sociálními pedagogy* (85.7 %). To může být způsobeno tím, že se profese sociálního pedagoga vyznačuje specifickou náplní práce odlišující se od jiných pracovníků školního poradenského pracoviště a sociální pedagogové tak často nemají jinou možnost jak sdílet své zkušenosti.

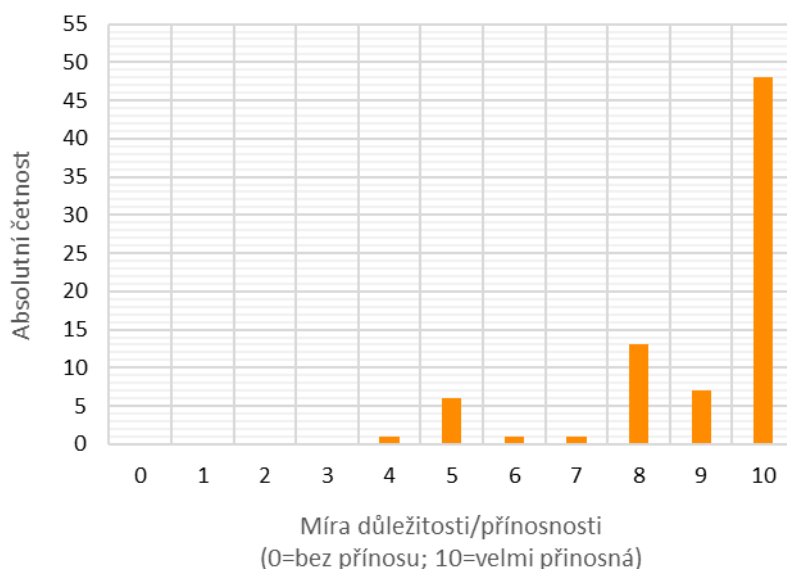
Shodně pak 64.9 % sociálních pedagogů uvádí *Potřebu profesní podpory* a *Navázání kontaktu s dalšími sociálními pedagogy* jako důvody pro účast na seminářích. *Nalezení nových způsobů řešení*, které by mohly využít ve své praxi, vnímá jako motiv 62.3 % sociálních pedagogů. To může být způsobeno např. nefunkčností či neefektivností některých postupů či komplikací v naplňování činností sociálního pedagoga.

Náročnost výkonu profese z důvodu toho, že sociální pedagog teprve začíná, vnímání jako důvod pro účast celkem 29.9 % sociálních pedagogů,

což shodně odpovídá počtu sociálních pedagogů působících na pozici do 6 měsíců (viz **Graf 1**). Lze předpokládat, že začátky v působení na pozici sociálního pedagoga (zpravidla, pokud je pozice na škole zřízena poprvé a zaznamenává např. odpor některých pedagogů) bývají velmi náročné a sociální pedagogové tak vyhledávají formu profesní podpory a možnost scházet se s dalšími sociálními pedagogy velmi intenzivně.

4.3 Důležitost a limity profesní podpory

Vzhledem k uváděným motivům pro účast na kazuistických seminářích coby profesní podpory lze předpokládat, že sociální pedagogové vnímají profesní podporu a její přínosnost jako důležitou oporu.

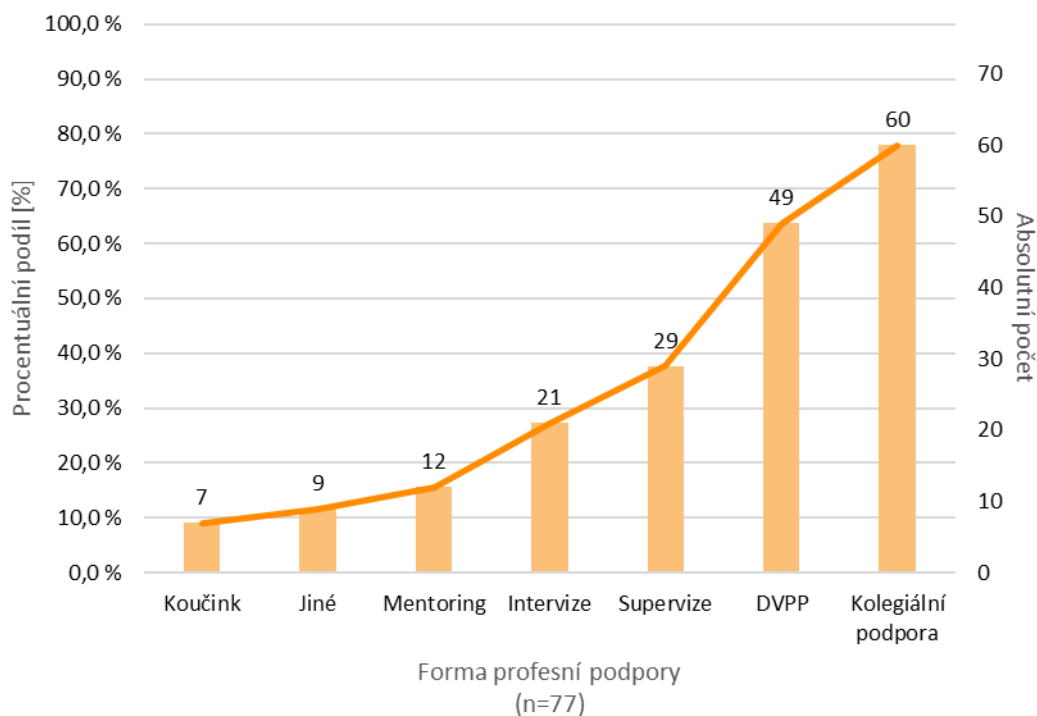


Graf 3

Důležitost profesní podpory perspektivou sociálních pedagogů

Z tohoto důvodu jsme u sociálních pedagogů zjišťovali, jak vnímají profesní podporu a míru její důležitosti a přínosnosti. Z odpovědí respondentů, kteří se účastnili kazuistických seminářů, je patrná názorová shoda. Jednoznačná většina sociálních pedagogů považuje profesní podporu za velice důležitou. Celkem 48 (62.34 %) sociálních pedagogů uvedlo hodnotu 10. Další pak uváděli zpravidla další vysoké hodnoty. Pouze pár respondentů přisuzuje profesní podpoře spíše neutrální efekt.

Opodstatnění profesní podpory je mezi sociálními pedagogy jednoznačné. Pokud se však podíváme na formy profesní podpory, které jsou sociálním pedagogům dostupné, zjistíme, že větší části sociálních pedagogů je dostupná spíše podpora kolegů či další vzdělávání pedagogických pracovníků.



Graf 4

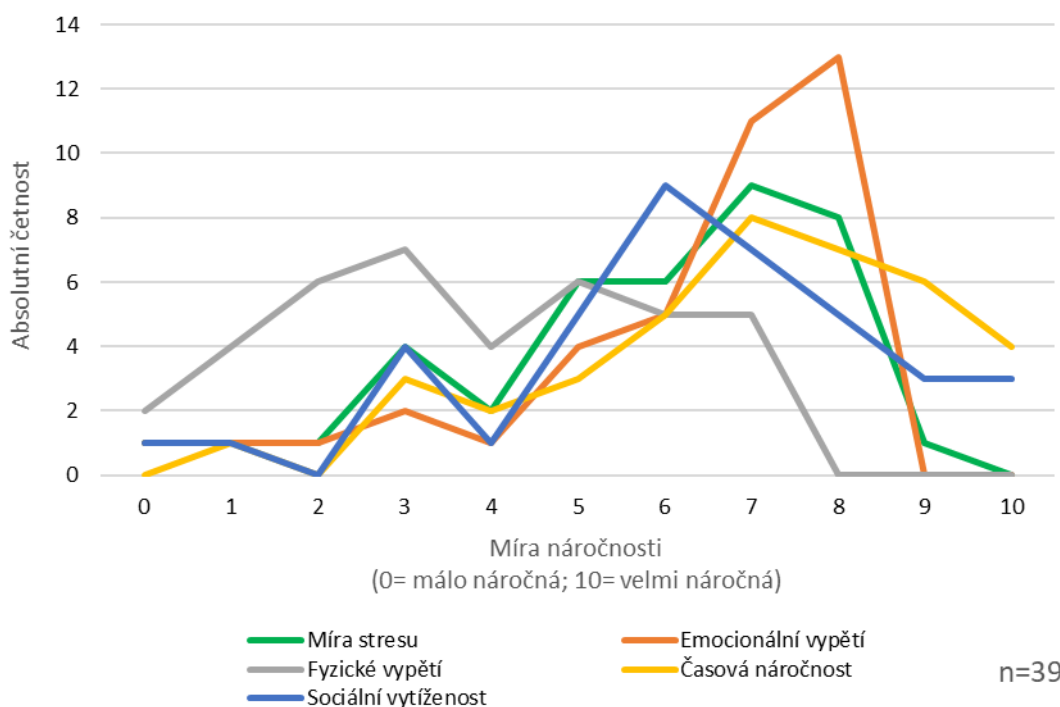
Formy profesní podpory dostupné sociálním pedagogům

Možná překvapující je počet sociálních pedagogů, kterým je dostupná možnost účastnit se supervize. Ta není stále ve školství dostatečně rozšířená a občas je pro poradenské pracovníky složité zajistit ji. Přesto 29 sociálních pedagogů má tuto možnost. Dalším sociálním pedagogům je dostupná intervize, mentoring, koučink či jiné formy profesní podpory.

4.4 Náročnost profese sociálního pedagoga

Profese sociálního pedagoga je považována, vzhledem k široké náplni práce a odborným činnostem, bezpochyby za velmi náročné povolání. To dokládá už samotná potřeba sociálních pedagogů z praxe, kteří dříve vyžadovali (a stále do určité míry vyžadují) posílení metodické a profesní podpory.

Z tohoto důvodu bylo třeba zaměřit se také na různé oblasti, jako je *Míra stresu*, *Emocionální vypětí*, *Fyzické vypětí*, *Časová náročnost* či *Sociální vytíženost*, které by mohly hrát klíčovou roli v sestavování funkční a zacílené profesní podpory pro sociální pedagogy.



Graf 5

Míra náročnosti profese ve vybraných aspektech

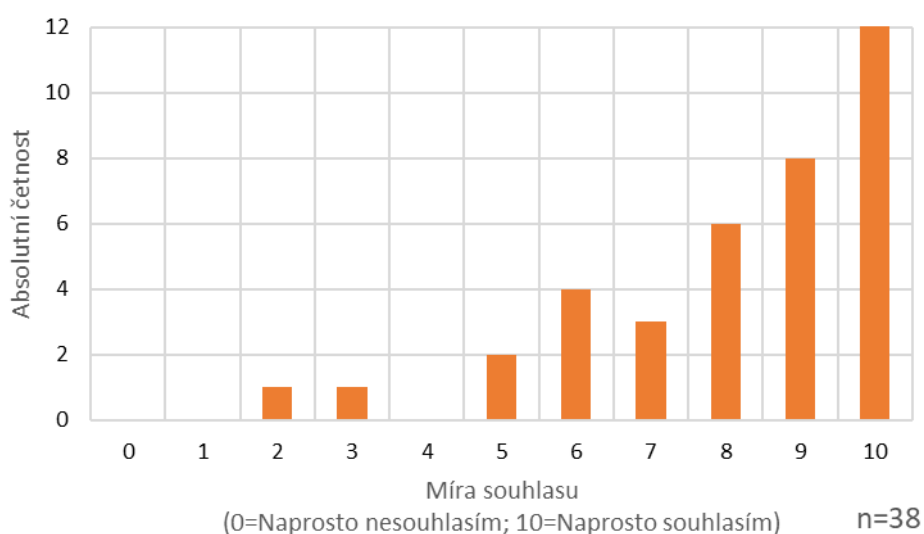
Sociální pedagogové, kteří se účastnili alespoň druhého kazuistického semináře, uváděli na škále 0 (málo náročná) až 10 (velmi náročná), jak moc je pro ně jejich práce náročná ve vybraných oblastech. Z **Grafu 5** je patrné, že nejméně náročné se jeví být *Fyzické vypětí*, kterého většina sociálních pedagogů dosahuje pouze v nižší míře (AP=3.79; medián=4; modus=3). To naznačuje, že sociální pedagogové nejsou příliš fyzicky vytíženi, ačkoliv jako nejvyšší byla uvedena hodnota 7 (uvedena celkem pětkrát). Někteří sociální pedagogové tudíž mohou svou profesi vnímat jako náročnou i po této stránce.

Naproti tomu ostatní formy vypětí, jako je *Míra stresu* (AP=5.77; medián=6; modus=7), *Emocionální vypětí* (AP=6.26; medián=7; modus=8), *Časová náročnost* (AP=6.90; medián=7; modus=7) či *Sociální vytíženost* (AP=6.21; medián=6; modus=6) dosahují podstatně vyšších hodnot. Sociální pedagog je odborná pedagogická a pomáhající profese, tudíž vytíženost v těchto oblastech lze očekávat.

Sociální pedagogové uváděli nejvyšší míru náročnosti 10 pouze u *Časové náročnosti* (čtyřikrát) a *Sociální vytíženosti* (tříkrát), což může naznačovat přetíženost některých sociálních pedagogů v těchto oblastech. Aritmetický průměr všech uvedených hodnot míry náročnosti v jednotlivých oblastech jsme vypočítali na hodnotu 5.785.

4.5 Postoje sociálních pedagogů k vlastní profesi

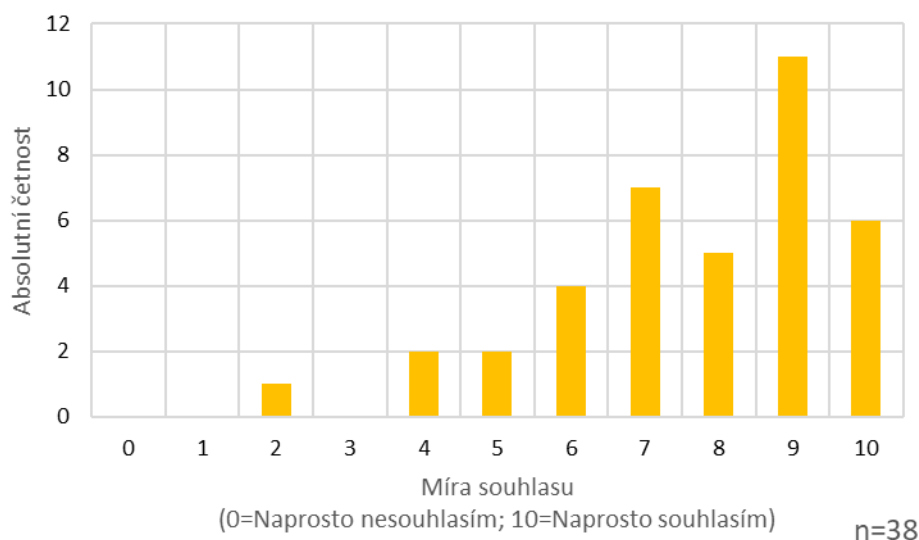
S výše uvedeným subjektivním vnímáním náročnosti profese byly zjišťovány také postoje sociálních pedagogů ve vnímání jejich vlastní profese. Jedná se o takové oblasti, které přispívají k udržení spokojenosti dané osoby na pozici sociálního pedagoga. Pokud je míra subjektivního vnímání sociálních pedagogů v těchto oblastech vysoká, lze očekávat, že jsou na své pozici poměrně spokojeni. V opačném případě lze předpokládat, že míra frustrace je nezanedbatelná a sociální pedagogové by tudíž potřebovali zvýšenou podporu. Některé odpovědi současně reflektují aktuální situaci, které sociální pedagogové za současného nastavení profese čelí (např. „Jsem finančně dobře ohodnocen/a“, „Profese sociálního pedagoga má vysokou prestiž“ aj.).



Graf 6

Postoj – Mám od svého vedení podporu

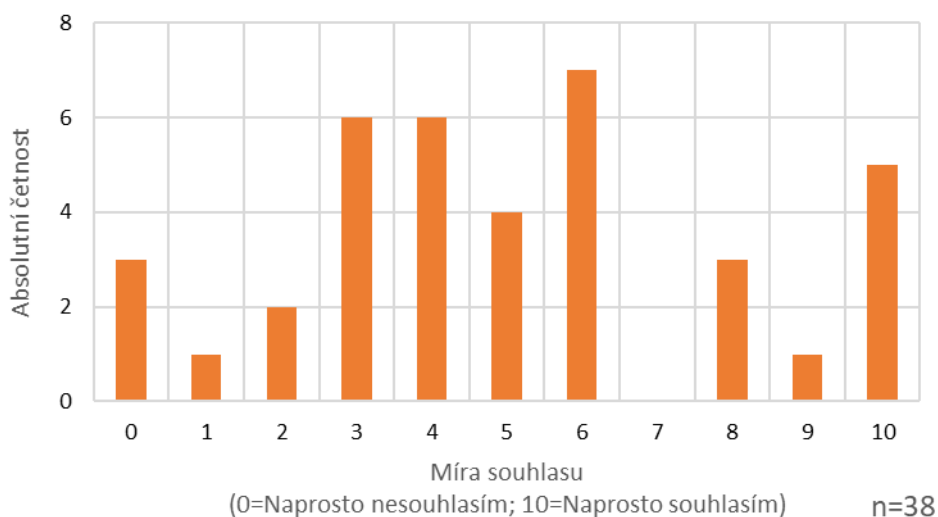
Od sociálních pedagogů jsme zjišťovali, jakou míru podpory vnímají od svého vedení, neboť to lze považovat za základní předpoklad fungování pozice ve škole. Většina sociálních pedagogů registruje vysokou míru podpory (AP=8.16; medián=9), přesto se některým z nich adekvátní podpory od vedení nedostává (viz **Graf 6**).



Graf 7

Postoj – Cítím se být ve své práci podpořen/a

S tím souvisí další položka, v rámci které sociální pedagogové uváděli, do jaké míry se cítí být ve své práci podpořeni. Zde se tedy nejedná o podporu od zaměstnavatele, ale všeobecnou podporu, která se sociálním pedagogům průběžně dostává. Z **Grafu 7** lze zaznamenat mírný pokles pozitivních odpovědí (oproti předchozímu grafu), přičemž celkem pět osob uvedlo hodnoty 5 a nižší (AP=7.68; medián=8). Poměrně vysoké hodnoty v oblasti podpory mohou být pozitivně ovlivněny aktuálně intenzivní profesní podporou, které se sociálním pedagogům dostává.

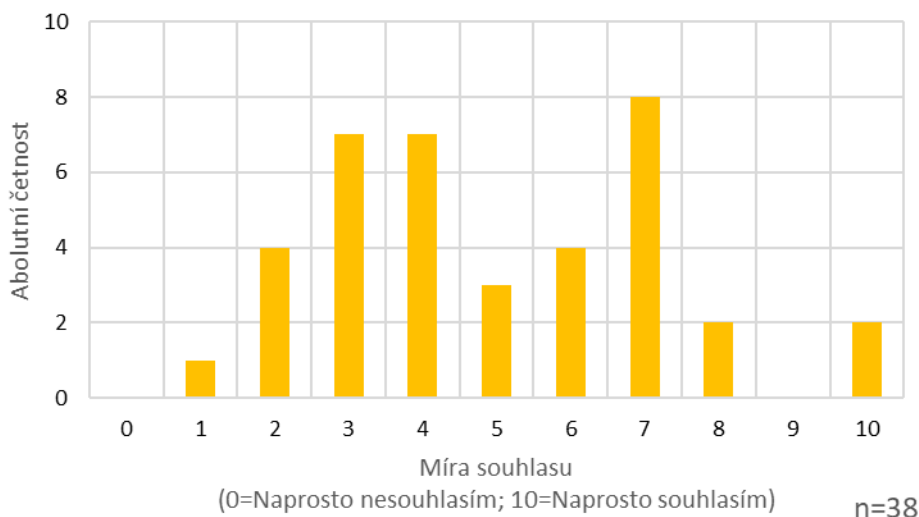


Graf 8

Postoj – Jsem finančně dobře ohodnocen/a

Sociálních pedagogů jsme se také ptali, jak dobře se cítí být finančně ohodnoceni. V praxi je totiž zařazování sociálních pedagogů do jednotlivých platových tabulek a platových tříd velmi roztržštěné a reálná mzda sociálních pedagogů se tak značně odlišuje. Pochopitelně se to promítá také do názorů

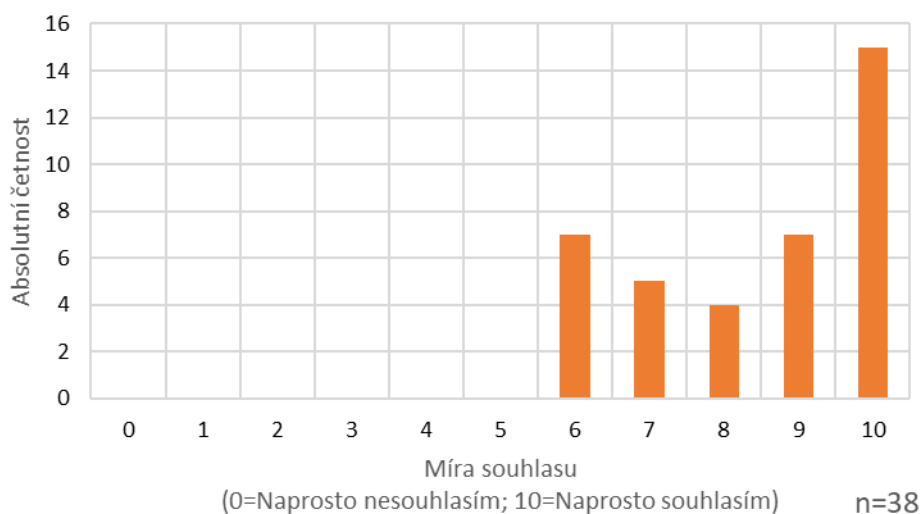
sociálních pedagogů, zda se cítí být finančně dobře ohodnoceni či nikoliv. Jak vyplývá z **Grafu 8**, značně převažují odpovědi mezi hodnotami 3 až 6 (AP=5.05; medián=5), tedy spíše průměrné až neutrální postoje. Nezanedbatelné jsou však i odlehlé hodnoty, neboť naprosto nespokojeni se svým finančním ohodnocením jsou 3 sociální pedagogové, naprosto spokojeno je pak 5 sociálních pedagogů.



Graf 9

Postoj – Profese sociálního pedagoga má vysokou prestiž

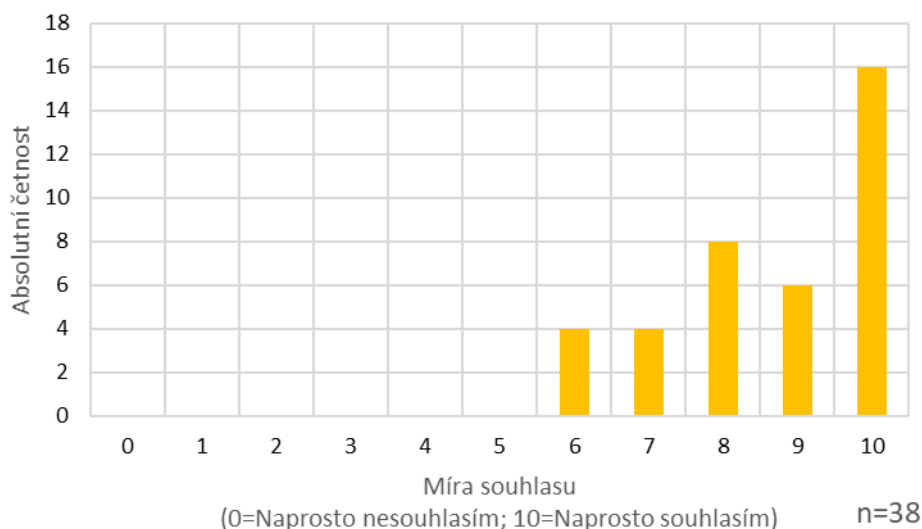
Velmi diskutovaným tématem v kontextu probíhající profesionalizace je také otázka, zda má profese sociálního pedagoga ve společnosti vysokou prestiž a jak sociální pedagogové samotní vnímání tuto skutečnost. Dle jednotlivých výpovědí lze konstatovat, že vnímání míry prestiže se u sociálních pedagogů znatelně liší (AP=4.97; medián=4.5), což lze pozorovat z **Grafu 9**.



Graf 10

Postoj – Profese mě naplňuje

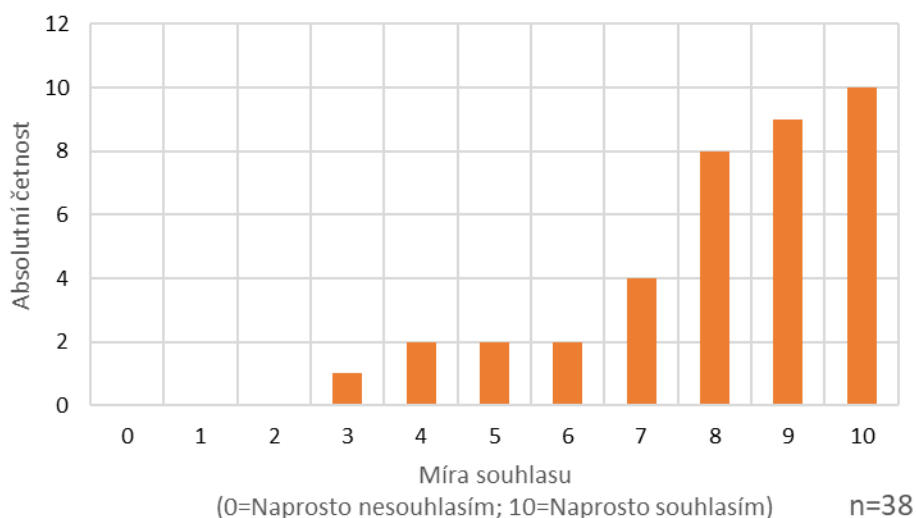
Zcela klíčovým aspektem působení v jakékoliv pedagogické či pomáhající profesi je skutečnost, zda danou osobu působení na pozici naplňuje. U sociálních pedagogů v tomto panuje poměrně jasné a jednotné smýšlení (AP=8.47, medián=9), neboť nejvyšší hodnotu 10 uvedlo téměř 40 % dotázaných sociálních pedagogů. Nikdo přitom nezvolil hodnoty 0 až 5.



Graf 11

Postoj – Moje práce mi dává smysl

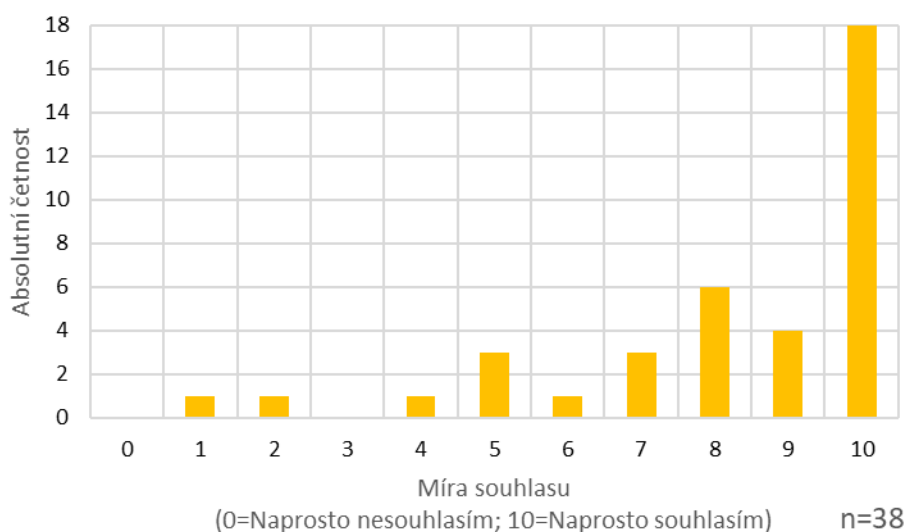
Spolu s tím souvisí také otázka, zda dává práce sociálním pedagogům smysl, tedy zda vnímají svou práci v kontextu aktuálních potřeb společnosti i jedinců jako opodstatněnou. Rozložení odpovědí je v tomto případě velmi podobné tomu předchozímu (AP=8.68; medián=9), jak reprezentuje **Graf 11**. Opět nenacházíme hodnoty v úrovni 0 až 5. Lze konstatovat, že práce dává sociálním pedagogům velký smysl a očekáváme, že jej vnímají skutečně jako své poslání s reálnými pozitivními dopady jejich práce.



Graf 12

Postoj – Cítím se potřebný/á

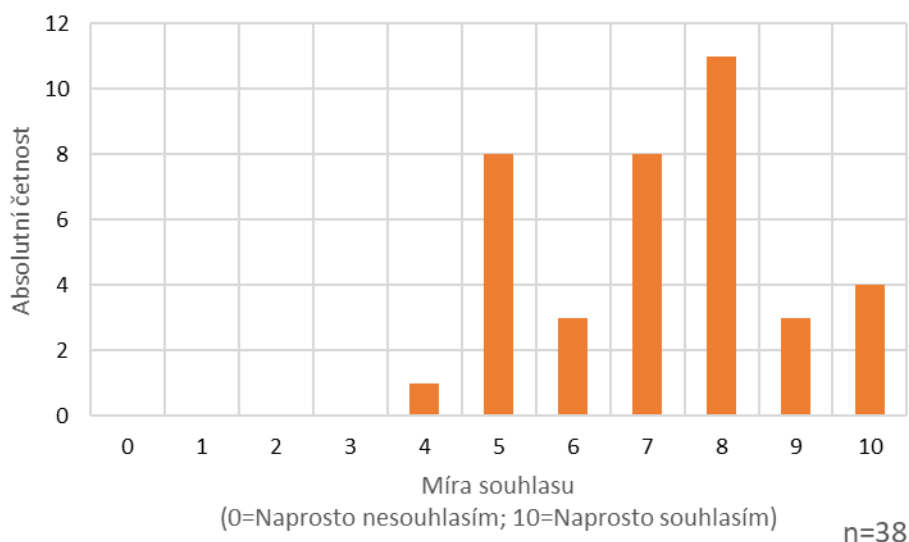
Ačkoliv sociální pedagogové vnímají svou profesi jako smysluplnou, občas v praxi rezonují pochyby o reálných dopadech jejich práce a o tom, zda se vůbec cítí být, vzhledem k cílovým skupinám, na své pozici potřební. Ačkoliv z odpovědí na tuto položku zaznamenáváme i neutrálnější odpovědi (viz **Graf 12**), mnoho sociálních pedagogů se cítí být skutečně potřebnými (AP=8.05; medián=8.5). To reflektuje dvě skutečnosti. Zaprvé je práce sociálního pedagoga velmi potřebná, což si oni samotní uvědomují. Za druhé je důležité, že i přes nepřízeň a uváděné negativní postoje v otázkách finančního ohodnocení či prestiže profese, zaznamenáváme pozitivní odpovědi ve smysluplnosti a potřebnosti, což bude mít bezpochyby vliv na motivaci sociálních pedagogů setrvat na pozici.



Graf 13

Postoj – Chci na pozici zůstat

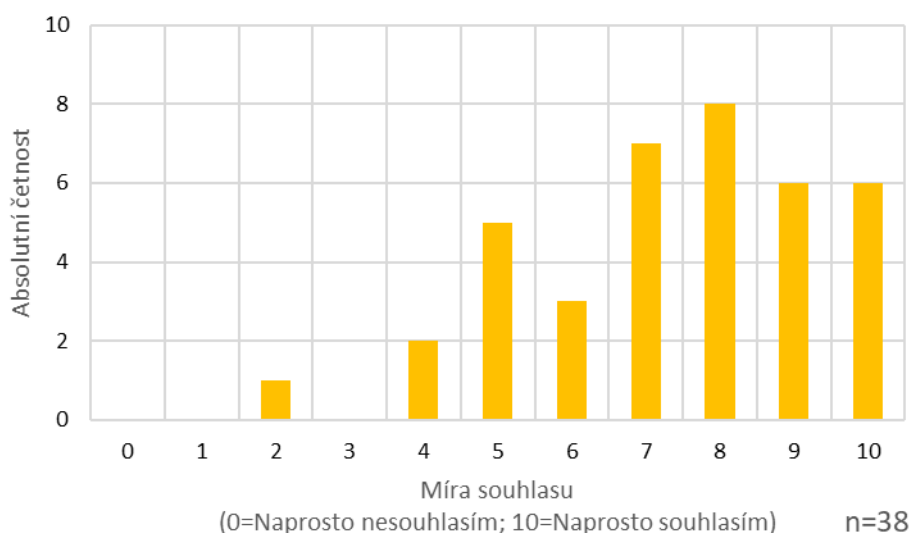
Jak již bylo uvedeno, i přes nepříznivé podmínky nastavení pozice vnímají sociální pedagogové velkou smysluplnost v jejich poslání. Lze to sledovat také z názorů, zda chtějí na pozici zůstat či nikoliv. Prakticky polovina všech sociálních pedagogů (47.37 %) naprosto souhlasí (hodnota 10) se setrváním na pozici. Z **Grafu 13** je patrné, že zaznamenáváme především pozitivní odpovědi (AP=8.24; medián=9). I přesto zastávají někteří sociální pedagogové názor, že na pozici nejspíše nezůstanou.



Graf 14

Postoj – Jsem úspěšný/á

Respondenti byli také dotázáni, zda se cítí být ve své práci sociálního pedagoga úspěšní. V jednotlivých odpovědích panovala různorodost, avšak spíše v pozitivních hodnotách (AP=7.18; medián=7). Při volbě odpovědi na tuto položku mohla ovlivnit postoje sociálních pedagogů přílišná sebekritičnost a skromnost, která odpovědi směřovala blíže k neutrálním hodnotám. Pozitivním závěrem je, že se žádní sociální pedagogové necítí být vyloženě neúspěšní.



Graf 15

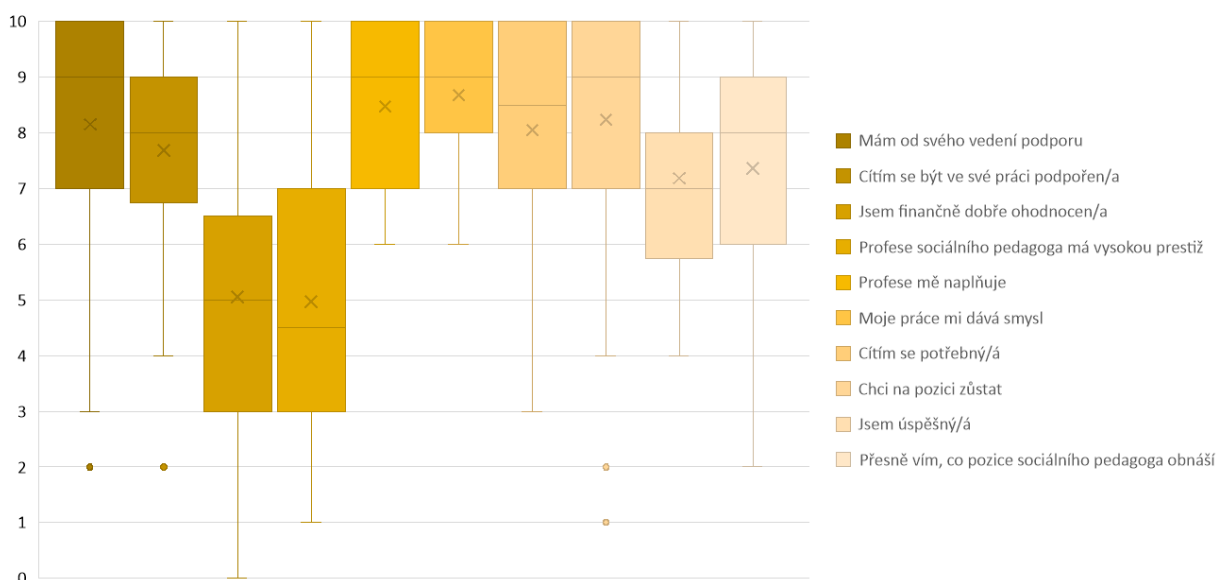
Postoj – Přesně vím, co pozice sociálního pedagoga obnáší

Velice zajímavým zjištěným byly výpovědi sociálních pedagogů reprezentující jejich povědomí o tom, co vlastně pozice sociálního pedagoga obnáší. Zde lze sledovat opět výraznou názorovou roztržetnost, avšak převažují spíše pozitivní odpovědi (AP=7.37, medián=8). Přesto jeden sociální pedagog uvedl negativní odpověď, tedy že příliš neví, co pozice obnáší. Další

pak uváděli odpovědi spíše neutrálního charakteru (hodnoty 4 až 6). To reflektuje aktuální stav profese sociálního pedagoga, neboť častokrát ani sami sociální pedagogové si nejsou jisti, co jejich pozice reálně obnáší, jaké mají kompetence či náplň práce.

Shrnutí

Zjišťované postoje sociálních pedagogů k vlastní profesi přinesly zajímavá zjištění reflektující aktuální situaci sociálních pedagogů coby pedagogické profese. V prvních deseti postojových škálách jsme se zaměřili na vnímání vlastní profese v různých aspektech a odhalili tak, do jaké míry jsou sociální pedagogové spokojeni např. s intenzitou podpory, s výší finančního ohodnocení či prestiže profese. Bezpochyby přínosná zjištění plynula také z tendencí sociálních pedagogů zůstat na pozici nadále.



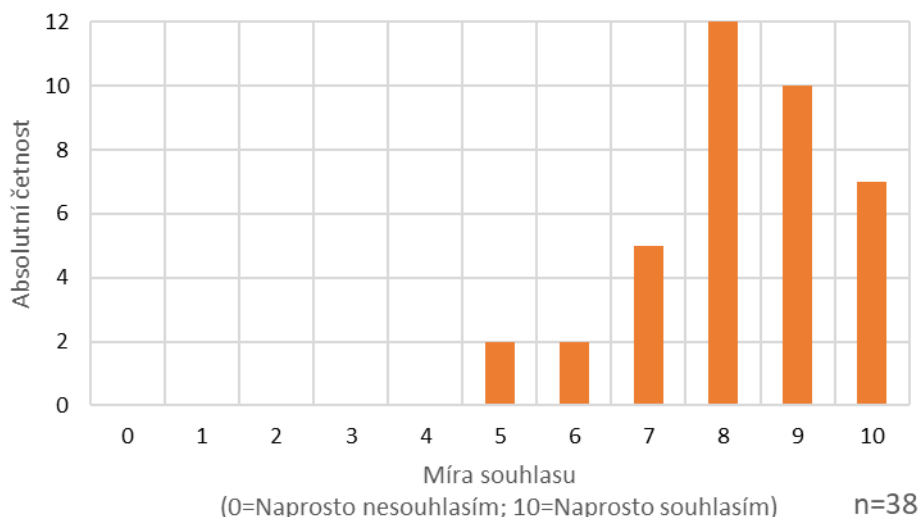
Graf 16

Srovnání postojů sociálních pedagogů

Na **Grafu 16** lze vidět porovnání jednotlivých předchozích postojových škál (**Graf 6** až **Graf 15**). Je patrné, že otázka finančního ohodnocení a prestiže profese je v porovnání s ostatními položkami výrazně horší. Ostatní aspekty práce sociálních pedagogů evidujeme však na vysokých hodnotách.

4.6 Vztah sociálních pedagogů k cílovým skupinám

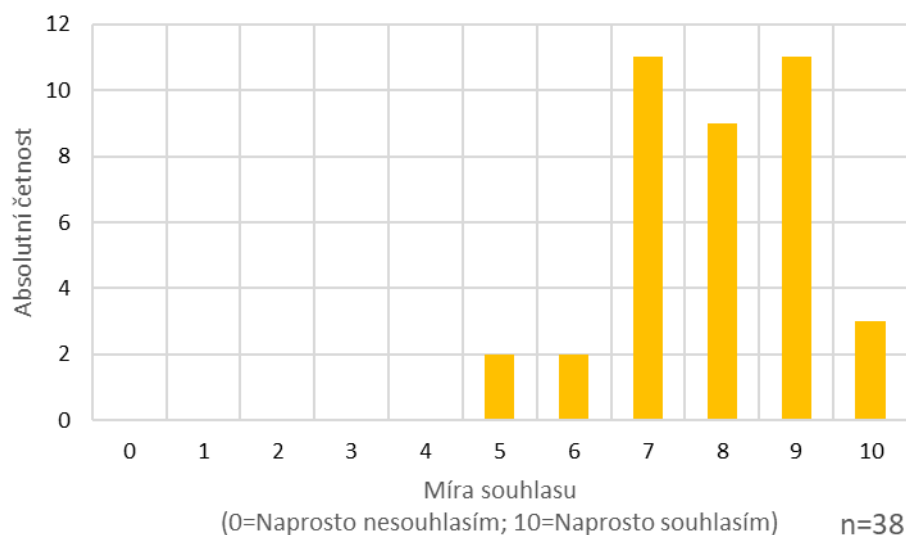
V rámci škálových otázek jsme se sociálních pedagogů dotazovali na jejich vztah k cílovým skupinám, tedy k žákům, rodinám žáků i pedagogickým pracovníkům. To bylo reprezentováno položkami *Žáci mě mají rádi*, *S rodinou žáků mám dobrý vztah* a *Pedagogové mě respektují*, neboť toto jsou hlavní dimenze vztahů s cílovými skupinami, které je třeba v praxi naplnit, aby byla spolupráce funkční.



Graf 17

Postoj – Žáci mě mají rádi

Primární cílovou skupinou sociálního pedagoga ve škole jsou pochopitelně žáci školy. Aby byla práce sociálního pedagoga se žáky funkční a byl schopen výchovně žáky ovlivňovat, je třeba, aby měl k žákům vytvořen pozitivní, partnerský vztah a žáci jej měli rádi. Mezi sociálními pedagogy převažují zpravidla kladné odpovědi na otázku, zda jej mají žáci rádi (AP=8.24; medián=8). Evidujeme i odpovědi spíše neutrálnější rázu.

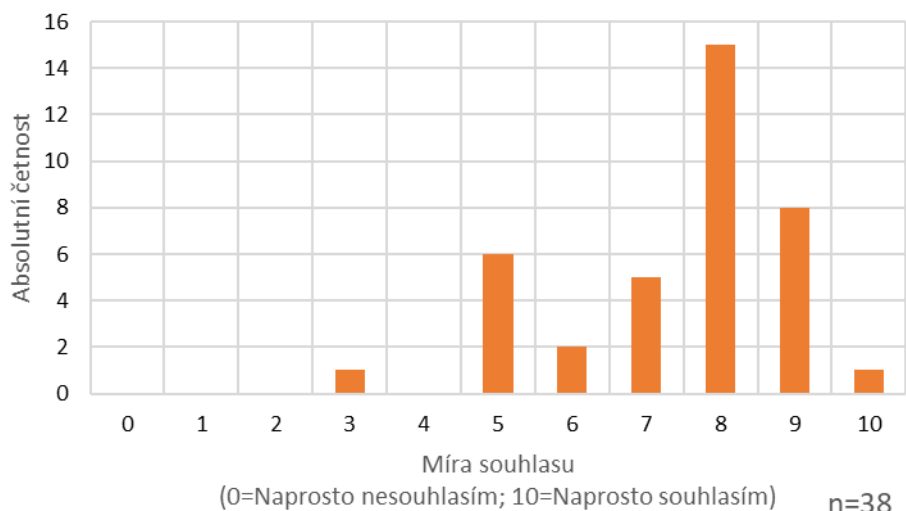


Graf 18

Postoj – S rodinou žáků mám dobrý vztah

Rodina žáka je pro sociálního pedagoga klíčovým partnerem na cestě změny, neboť příčiny obtíží žáků ve většině případů pramení právě z rodinného zázemí žáka a socioekonomického statutu jeho rodiny. Jako velmi pozitivní lze vnímat vykazované vztahy sociálních pedagogů s rodinami žáků (AP=7.89, medián=8), neboť žádný ze sociálních pedagogů nevedl vyloženě negativní odpovědi. Lze předpokládat, že se sociálním

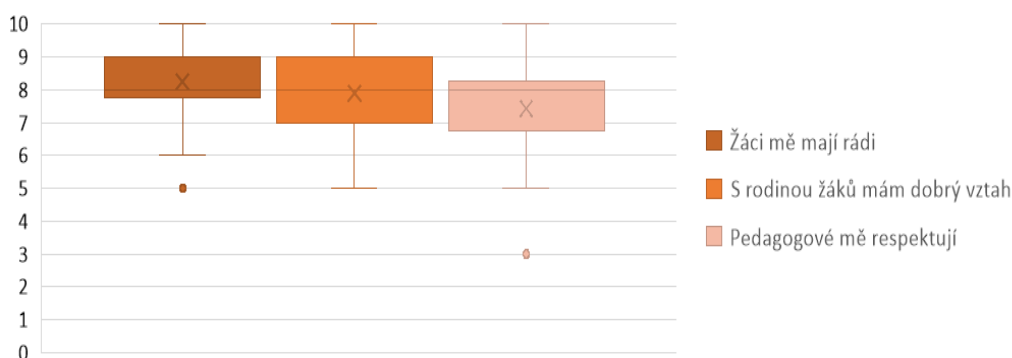
pedagogům skutečně daří cíleně působit na rodiny žáků a pozitivně je, skrze partnerské vztahy, ovlivňovat.



Graf 19

Postoj – Pedagogové mě respektují

Třetí cílovou skupinou sociálního pedagoga jsou pedagogičtí pracovníci školy, kteří jsou sociálnímu pedagogovi nejen partnery, ale také na ně sociální pedagogové zaměřují své působení. V porovnání s předchozími cílovými skupinami lze sledovat, že se posílily odpovědi neutrálního charakteru a přibyla i jedna negativní odpověď. Z praxe dlouhodobě zaznamenáváme problematiku vztahů s pedagogickými pracovníky, kteří občas nerespektují autoritu ani činnosti sociálních pedagogů. Z výpovědí respondentů však vyplývá, že situace není z jejich perspektivy zase tak negativní (AP=7.42, medián=8) a řadě sociálních pedagogů se tak od svých kolegů respektu, klíčového pro vzájemnou spolupráci, dostává.



Graf 20

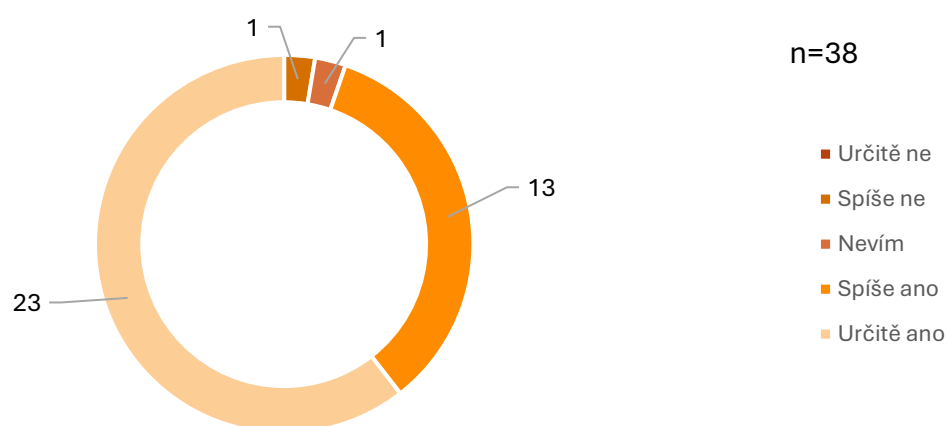
Srovnání názorů sociálních pedagogů na vztah k cílovým skupinám

V tomto kontextu lze srovnat také postoje škály týkající se vztahů sociálních pedagogů vůči cílovým skupinám, ze kterých plynou velmi pozitivní výsledky. Toto je s vysokou pravděpodobností způsobeno tím, že

pro sociálního pedagoga je při práci s cílovými skupinami vztah klíčovým předpokladem, který se snaží vést zpravidla partnerským a nehodnotícím přístupem.

4.7 Pozitivní dopady kazuistických seminářů

Sociálních pedagogů, kteří se zúčastnili v pořadí svého druhého (a dalšího) setkání, jsme se dotazovali, zda si myslí, že jim tyto semináře mohou pomoci v řešení výše uvedených oblastí, tedy pěti úrovní vypětí/vytíženosti (viz **Graf 5**) a dále třinácti oblastí reprezentovaných postojovými škálami, které se vážou k jejich profesi (viz **Graf 16** a **Graf 20**).

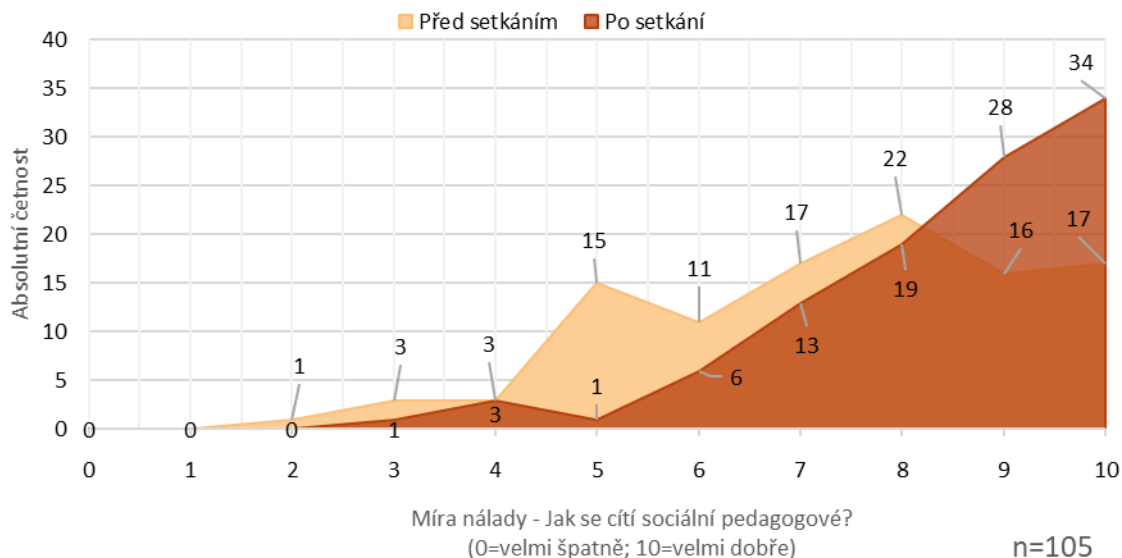


Graf 21

Pozitivní dopady kazuistických seminářů očima sociálních pedagogů

Z odpovědí respondentů vyplývá, že důvěra v pozitivní dopady kazuistických seminářů na stanovené oblasti je vysoká. Z celkem 38 sociálních pedagogů má pozitivní názor na semináře 36 z nich (95 %), jedna osoba pak zvolila odpověď „Nevím“. Pouze jeden sociální pedagog nevěří pozitivním dopadům účasti na seminářích a volí odpověď „Spíše ne“.

Na každém setkání jsme mj. zjišťovali, jak se sociální pedagogové cítí před samotným setkáním a po jeho realizaci. Cílem tohoto bylo zjistit, zda semináře skutečně podporují sociální pedagogy v jejich práci a v jejich aktuálním emočním naladění. Všechna setkání se zúčastnilo celkem 77 sociálních pedagogů, avšak několik z nich se setkání účastnilo i vícekrát. Celkový počet tedy činil 105 účastí z celkem pěti různých lokalit. U každého sociálního pedagoga bylo tedy zjištěno, jak se cítil před seminářem a po něm. Tyto hodnoty jsme následně vzájemně porovnali. Proměnu před účastí na setkání a po něm reprezentuje **Graf 22**, z něhož je patrný pozitivní trend vývoje. Celkový součet hodnot uváděných před (773) a po (891) účastí na setkání poukazuje na výrazné zlepšení v náladě sociálních pedagogů. To lze pozorovat také z proměny modů (nejčastěji uváděných hodnot před a po), které byly stanoveny na hodnoty 8 (před) a 10 (po).



Graf 22

Míra emocionálního rozpoložení sociálních pedagogů před a po účasti na semináři

Pro otestování signifikantní souvislosti, tedy zda je skutečně statisticky významný rozdíl mezi náladou sociálních pedagogů před a po setkání, bylo třeba podrobit data statistickým testům významnosti. Při ověření normality byl využit Shapiro-Wilkův test, který nepotvrdil normální rozložení dat. Z tohoto důvodu bylo využito neparametrického Wilcoxonova párového testu, který porovnává rozdíly mezi dvěma závislými vzorky. Testování proběhlo na hladině významnosti 0.01, přičemž hodnota p se ukázala hluboce pod touto hladinou ($t=136.0$; $Z=6.11997$; $p<0.000000001$). Z toho plyne, že rozdíl mezi hodnocením před a po setkání je statisticky významný. Pro adekvátní posouzení, jak silný je rozdíl mezi těmito dvěma skupinami (effect size), tedy jak silný efekt mělo setkání na aktuální emocionální rozpoložení účastníků se sociálních pedagogů, bylo využito Rank-biseriální korelace. Ta byla vypočtena na hodnotě 0.5972, což poukazuje na velmi silnou změnu v náladě před a po setkání. Z těchto výsledků lze konstatovat, že účast sociálních pedagogů na seminářích má velmi pozitivní vliv na jejich aktuální rozpoložení, což může výrazným způsobem přispět k jejich potřebám profesní podpory.

4.8 Diskuze

Profesní podpora je pro sociální pedagogy bezpochyby důležitá a přínosná, ne-li zcela nebytná. Sociální pedagogové uváděli nejen své postoje k vlastní profesi, ale také, do jaké míry a v kterých aspektech je pro ně výkon pozice náročný či jaké je jejich rozpoložení před a po semináři.

Hlavním výzkumným cílem bylo ověřit potřebnost a přínosnost realizovaných kazuistických seminářů pro sociální pedagogy tak, aby případná budoucí podpora směřována těmito odborníkům byla datově podložená. To lze ověřit prostřednictvím zodpovězení výzkumných otázek,

kteří jsme si stanovili na začátku přípravy kazuistických seminářů a při plánování tohoto výzkumu.

VO1: Jaký efekt má účast na kazuistických seminářích na aktuální rozpoložení sociálních pedagogů?

Z analyzovaných dat momentálního rozpoložení sociálních pedagogů před a po účasti na kazuistickém semináři lze konstatovat, že dle testování je změna v náladě sociálních pedagogů signifikantní. Rozdíl nálady před a po setkání je velmi silný, což naznačuje vypočtená hodnota 0.5972 (effect-size). Na základě výše uvedeného lze říct, že účast na semináři má na sociální pedagogy skutečně pozitivní vliv ve změně jejich nálady. Semináře tedy splňují svůj účel. Sociální pedagogové současně velmi shodně odpovídali, že kazuistické semináře považují za velmi přínosné s pozitivními dopady na jejich práci.

VO2: Jaké jsou hlavní motivy sociálních pedagogů pro účast na kazuistických seminářích?

Před samotnou realizací kazuistických seminářů nás zajímalo, z jakých důvodů se chtějí sociální pedagogové těchto setkání účastnit, tedy, jaké jsou jejich hlavní motivy. Z jednotlivých odpovědí sociálních pedagogů je patrné, že potřeba sdílení zkušeností s dalšími sociálními pedagogy je velmi intenzivní (85.7 %). Značná se jeví také potřeba po profesní podpoře, nalezení nových způsobů řešení či navázání kontaktu s dalšími sociálními pedagogy. Nezanedbatelným motivem je však také potřeba účasti z důvodu, že daný sociální pedagog začíná a je to pro něj těžké (29.9 %). Vnímáme, že důvody pro účast na této formě profesní podpory jsou zcela oprávněné a sociální pedagogové tak hledají nejenom možnost pro profesionální rozvoj, ale i oporu.

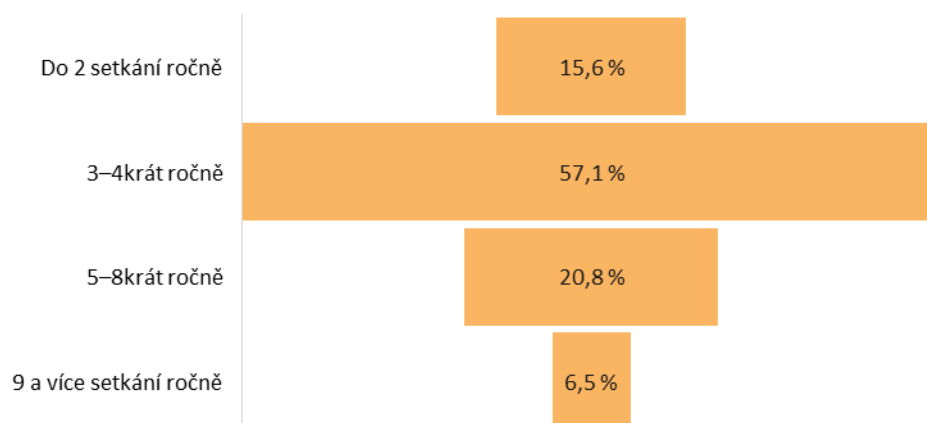
VO3: Jak náročné je pro sociální pedagogy působení na jejich pozici?

Na sociální pedagogy jsou v praxi kladeny vysoké profesní i osobnostní nároky, neboť se setkávají se skutečně specifickými a náročnými situacemi v různých prostředích při působení na cílové skupiny. To má pochopitelně vliv na míru stresu či emocionální rozpoložení, ale také na vybití pomyslné „sociální baterky“ či fyzickou unavenost. Z výpovědí sociálních pedagogů převažuje vytíženost především v oblasti časové náročnosti, sociální a emocionální vytíženosti, případně pak míry stresu. Fyzické vypětí evidujeme spíše nižších intenzitách. Vzhledem k uváděným motivům pro účast na seminářích je zřejmé, že výkon této profese je náročný v různých oblastech. Vypočtený aritmetický průměr všech hodnot (AP=5.785) pak přibližně odpovídá celkové náročnosti profese, kterou jsme zjišťovali v předchozím výzkumu (AP=6.125).

5 Model kazuistických seminářů

Kazuistické semináře jsme zvolili, vzhledem k jejich účelu, dostupnosti i prospěšnosti, jako model profesní podpory pro sociální pedagogy, kterou jsme chtěli pilotně otestovat. Na základě provedených seminářů, kterých se v pěti lokalitách uskutečnilo celkem dvacet, jsme vyzkoušeli zájem sociálních pedagogů o tuto formu profesní podpory a její dopad na ně.

Ze získaných dat interpretovaných v kapitole 4 lze konstatovat, že profesní podpora pro sociální pedagogy je velmi důležitá a má jednoznačně pozitivní dopady, což si i oni sami uvědomují. Sociální pedagogové mají poměrně široké možnosti profesní podpory, ze které převažuje kolegiální podpora a další vzdělávání pedagogických pracovníků. Méně z nich pak dosáhne či využívá supervize, mentoring či koučink. Z názorů sociálních pedagogů na optimální intenzitu kazuistických seminářů převažuje setkávání se 3–4krát ročně, u některých pak i více (viz **Graf 23**).



Graf 23

Preferovaná intenzita kazuistických seminářů

5.1 Udržitelný model kazuistických seminářů

V návaznosti na provedené kazuistické semináře a interpretovaná data lze připravit model, který by byl, vzhledem ke specifičnosti pozice sociálního pedagoga, vhodným nastavením profesní podpory.

Lze konstatovat, že model kazuistických seminářů, v rámci kterých mohou sociální pedagogové sdílet své zkušenosti a diskutovat nad možnostmi řešení jednotlivých případů, se v praxi velmi osvědčil. Z průběžných hodnocení se setkání jevila jako funkční s pozitivními dopady. V lokalitách, kde semináře neprobíhaly, kvůli např. nízkému počtu sociálních pedagogů v dané oblasti, zájem o semináře byl a byli jsme opakovaně dotazováni, zda by bylo možné množství lokalit rozšířit.

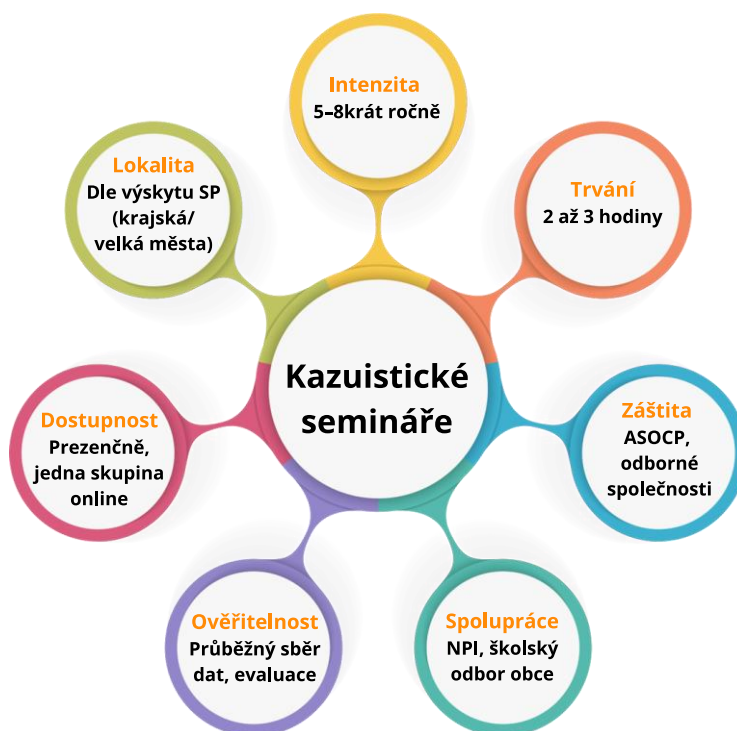
Vzhledem k výše uvedenému se jeví pro sociální pedagogy jako ideální kazuistický seminář, který by probíhal (v návaznosti na počet sociálních

pedagogů v jednotlivých regionech České republiky) ve větších/krajských městech či lokalitách s vyšším počtem sociálních pedagogů. Ačkoliv sociální pedagogové uváděli nejčastěji optimální intenzitu v rozsahu 3–4krát ročně, setkání by mohla být uskutečňována přibližně 5–8krát ročně. To by mohlo zajistit nejen pokrytí potřeb sociálních pedagogů, ale také případné riziko nemožnosti účasti a následného dlouhého intervalu bez profesní podpory. Cítilo by to mj. také na potřebu těch, kteří by účast na seminářích ocenili i vícekrát do roka.

Vzhledem k nemožnosti některých sociálních pedagogů z odlehlých regionů účastnit se seminářů by bylo žádoucí zajistit alespoň možnost online podpůrných skupin, které doposud realizoval např. Národní pedagogický institut. To by zajistilo alespoň minimální podporu těmto sociálním pedagogům. Nabízí se také, aby toto online setkání realizoval jeden z vyškolených facilitátorů tak, aby sociální pedagogové bez možnosti prezenční účasti mohli absolvovat alespoň tuto podobu profesní podpory.

Obrázek 1

Návrh udržitelného modelu kazuistických seminářů



Udržitelnost těchto seminářů lze zajistit různými způsoby. První variantou je podpora přímo z Národního pedagogického institutu, u kterého však není jasné, zda bude mít dlouhodobě zdroje na realizaci takovéto profesní podpory. Zde se nabízí také financování seminářů ze státního rozpočtu. Druhou variantou by byla spolupráce se školskými odbory magistrátů krajských měst a jiných velkých měst, které mají dostatečné zdroje pro zajištění obdobných seminářů pod odbornou záštitou Asociace sociálních

pedagogů a zkušených sociálních pedagogů vyškolených ve facilitování. Třetí variantou je pokračování v realizaci seminářů pod záštitou Asociace sociálních pedagogů tak, jako tomu bylo doposud, s využitím grantů či jiných obdobných zdrojů.

Aspektem udržitelnosti a zároveň výhodou je skutečnost, že již jedenáct sociálních pedagogů absolvovalo školení ve facilitování a tudíž je připraveno naplňovat tuto roli facilitátora.

5.2 Další profesní podpora

Vedle využívání profesní podpory formou kazuistických seminářů, které dávají sociálním pedagogům prostor pro sdílení dobré praxe a vlastní sebereflexi, ale také pro síťování, je vhodné využívat i jiné možnosti profesní podpory. V návaznosti na účel profesní podpory je možné volit mezi mentoringem, koučinkem, ale i supervizí.

Právě supervizi, kterou mělo dostupnou 29 sociálních pedagogů účastnících se našich kazuistických seminářů, považujeme za velmi přínosnou pro praxi této profese. Supervize je ovšem ve školské praxi stále málo dostupná a tudíž je pro sociální pedagogy občas obtížné opatřit si ji.

Slovo závěrem

Záměrem, s kterým jsme realizovali kazuistické semináře a tento výzkum, bylo podpořit sociální pedagogy a nabídnout jim takovou formu profesní podpory, která jim bude v jejich profesi významnou oporou.

Na základě realizovaného výzkumu lze konstatovat, že kazuistické semináře jako forma profesní podpory má evidentně pozitivní dopady, které si sociální pedagogové uvědomují. Nejen, že jsme odhalili pozitivní dopady na rozpoložení sociálních pedagogů po účasti na seminářích, ale taktéž identifikovali možnosti profesní podpory, která je sociálním pedagogům dostupná. Motivy pro účast na seminářích odhalily jednoznačnou potřebu těchto odborníků po sdílení, vzájemné podpoře a hledání nových způsobů řešení v sociálněpedagogické praxi.

Převážná část sociálních pedagogů vnímá svou práci jako smysluplnou, naplňující a uvědomují si, že jejich aktivity přináší reálné výsledky. Větší část z nich se také cítí být svým vedením podporována. Názorový nesoulad však lze vnímat v oblasti prestiže profese a adekvátnosti finančního ohodnocení, které oproti jiným aspektům profese sociálního pedagoga nedosahuje tak pozitivních hodnot. Zmíněné oblasti by však byly bezpochyby podpořeny legislativním ukotvením pozice do zákona o pedagogických pracovnících a návazné legislativy.

Zjištěná data poukazují na skutečnost, že kazuistické semináře plní svůj účel profesní podpory a sociální pedagogové je chtějí využívat pro svoji profesionalizaci a rozvoj. V návaznosti na výše zmíněné budeme usilovat o maximální možnou profesní podporu sociálním pedagogům tak, aby se cítili být ve své práci podpořeni a jejich práce měla nadále nejen smysl, ale také dlouhodobé úspěchy při práci s cílovými skupinami. Z tohoto důvodu byl vytvořen udržitelný model kazuistických seminářů, která je sestaven z klíčových parametrů vhodné a dobře zacílené profesní podpory.

Závěrem se sluší poděkovat všem, kteří se na přípravě, realizaci i evaluaci kazuistických seminářů a sběru dat podíleli. Zde patří poděkováním především samotným facilitátorům kazuistických seminářů a dalším, kteří přispěli této věci. Zvláštní poděkování pak patří Nadaci Sirius, bez jejichž všestranné podpory by tyto semináře a návazné aktivity nikdy nevznikly.

Literatura a použité zdroje

Bakošová, Z. (2008). *Sociálna pedagogika ako životná pomoc*. Univerzita Komenského.

Daněk, J., Šmída, J., Blábolilová, N., Charvátová Kohoutová, D., Cejpek Blašítková, L., Čech, T., Hladík, J., Öbrink Hobzová, M., Lorenzová, J., Kubzová, L., & Procházka, M. (2024). *Metodika práce pro sociální pedagogy*. Univerzita Palackého v Olomouci.

Edutica. (2024, 16. listopadu). *Co je facilitace a kdo je facilitátor*. <https://edutica.cz/co-je-facilitace-a-kdo-je-facilitator/>

Hradilková, T. (nedat.). *Co to je kazuistický seminář?* <https://www.unipa.cz/porodni-asistentky/kazuisticke-seminare/kazuisticky-seminar-obecn/>

Kraus, B. (2007). K vývoji české sociální pedagogiky. *Pedagogika*, 57(2), 132–144. https://pages.pedf.cuni.cz/pedagogika/files/2014/01/P_2007_2_04_K_v%C3%BDvoji_132_144.pdf

Kraus, B., & Poláčková, V. (2001). *Člověk – prostředí – výchova: k otázkám sociální pedagogiky*. Paido.

Kulhánek, J. (2014, 23. srpna). *Supervize je nástroj k profesnímu rozvoji jednotlivce i týmu*. <https://www.kulhanek-psycholog.cz/supervize-je-nastroj-k-profesnimu-rozvoji-jednotlivce-i-tymu/>

Lorenzová, J. (2023). *Sociální pedagogika: Věda, praxe a profese v souvislostech*. Nakladatelství Vysoké školy chemicko-technologické.

Niklová, M. (2023). *Socialny pedagóg v školách a školských zariadeniach* (2. vyd). Wolters Kluwer.

Procházka, M. (2012). *Sociální pedagogika*. Grada Publishing.

Quisová, S. (2017). *Kazuistický seminář*. Slezská univerzita v Opavě.

Sekera, J. (2016). Psychoterapeutické a sebepožitekivé výcviky sociálního pedagoga. In I. Junová & G. Slaninová (Eds.), *Socialia 2015, Možnosti uplatnění sociálního pedagoga / sociální pedagogiky v současné společnosti* (s. 252–260). Gaudeamus.

SOFA. (2023, 7. listopadu). *Kazuistický seminář jako příležitost k mezioborovému propojení*. <https://www.societyforall.cz/kazuisticky-seminar-jako-prilezitost-k-meziooborovemu-propojeni>

Šmída, J., Čech, T., Blábolilová, N., Slívová, E., Balaban, V., Daněk, J., Hormandlová, T., & Kohoutová, D. (2023). Sociální pedagogové v českých školách. *Sociální pedagogika*, 11(2), s. 1–25.

Šmída, J., Čech, T., Hormandlová, T., & Jůvová, A. (2024). *Sociální pedagog a jeho role v kontextu potřeb základních škol*. Vydavatelství Univerzity Palackého.